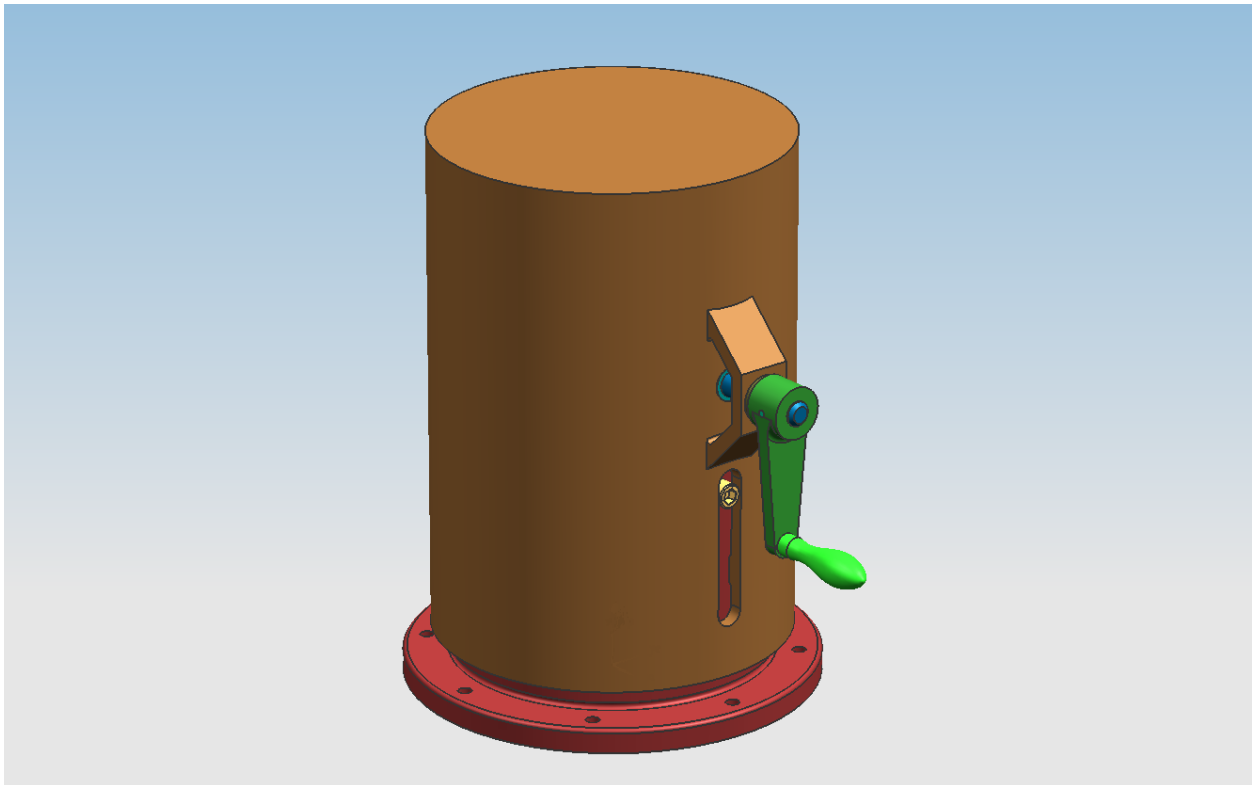


Inhoud

Algemene gegevens	2
Montage.....	3
Stap 1	3
Stap 2	4
Stap 3	5
Stap 4	6
Stap 5	7
Stap 6	8
Demontage.....	9
Stap 1	9
Stap 2	9
Stap 3	9
Stap 4	9
Stap 5	10
Stap 6	10



Algemene gegevens

In deze handleiding zullen de onderdelen genummerd zijn. Deze nummering is gelijk aan de nummering zoals op de voorpagina weergegeven.

In onderstaand tabel een overzicht van de onderdelen met de daarbij behorende gegevens.

Stuknummer	Aantal	Naam	Materiaal	Normaanduiding	Opmerkingen
1	1	Onderschaal	GG195	NEN-EN-1561:1997	Stralen
2	1	Draadbus	Staal C45E	NEN-EN-10083-1:2006	Lengte: 300
3	1	Kegeltandwiel	GG295	NEN 5291:1970/ NEN-EN-1561:1997	Moduul=3.5 z=60
4	2	Cilindrische pen	St.	NEN-EN-ISO-8734	5x20
5	1	Kogeltaatslager	Vlgs.fabr.	51124	SKF
6	1	Cilinderkopschroef	8.8	NEN-EN-ISO 4762:2004	M12x20
7	1	Bovenschaal	GG195	NEN-EN-1561:1997	Stralen
8	2	Lagerbus	G-CuSn12 (2.1052.01)	DIN 1705	Ruimen
9	2	Schotelveer	St.	DIN 2093 type B	18.3x35.5x1.25
10	1	Sluitring	St.	NEN-EN-ISO 7090:2000	A 19x34
11	1	Asborgring	St.	DIN 471	18x1.2
12	1	Handgreep	St.	DIN 98	M10x15
13	1	Cilindrische pen	St.	NEN-EN-ISO 8734	5x36
14	1	Zwengel	GG195	NEN-EN-1561:1997	Lakken
15	1	Asborgring	St.	DIN 471	15x1
16	1	Inlegspie	St.	NEN-EN-1978:1998 (DIN 6885A)	5x5x25
17	1	Kegeltandwiel	C60E	NEN 5291/NEN-EN-10083- 1:2006	Moduul=3.5 z=15
18	1	as	C45E	NEN-EN-10083-1:2006	Lengte=130

Overige gegevens:

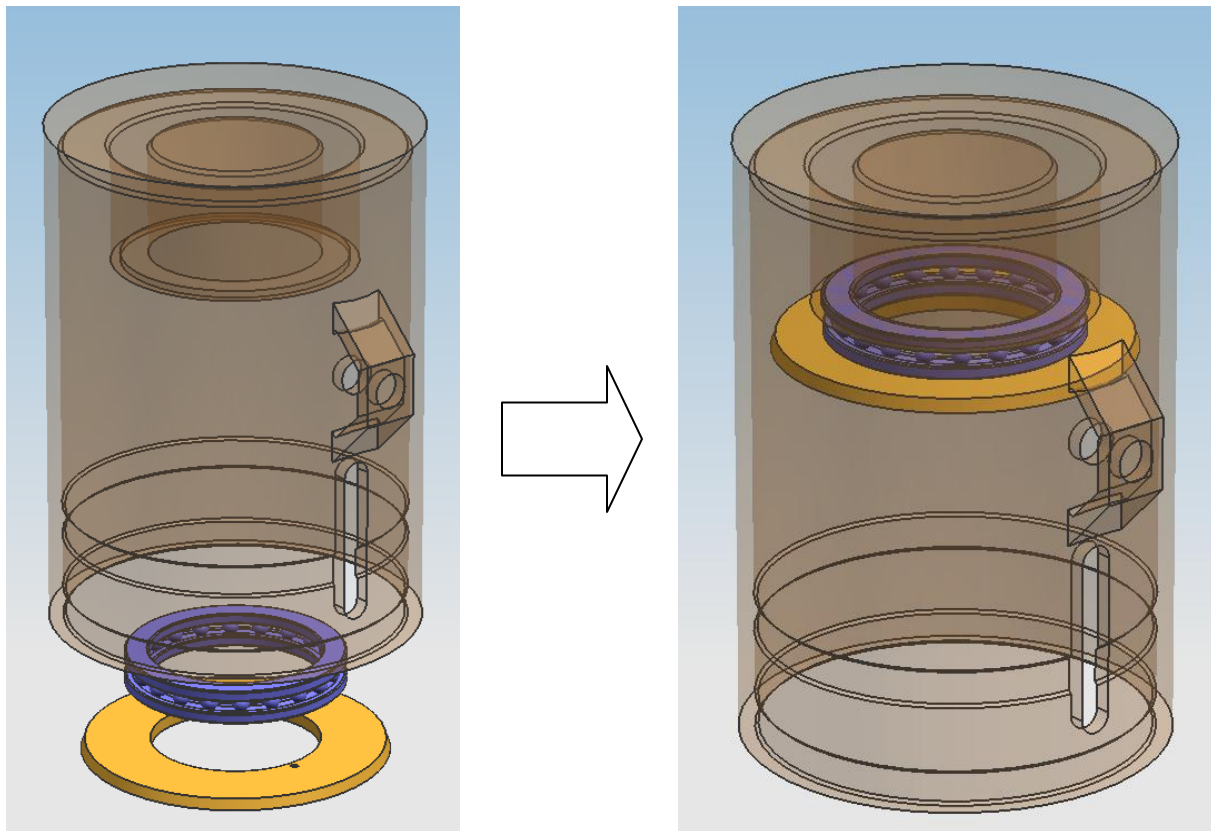
Ruwheid	NEN-ISO-1302:2002 NEN 3834
Vorm- en plaatstoleranties	NEN-EN-ISO-110
Maattoleranties	NEN-EN-ISO-129-1 NEN-ISO-406

Montage

Stap 1

Plaats de kogeltaatslager (nummer 5) in de uitsparing in het midden van de bovenschaal (7). Zet vervolgens het kegeltandwiel (3) met de vlakke kant tegen de kogeltaatslager.

Zorg er voor dat de cilindrische gaten met elkaar gelijk vallen.



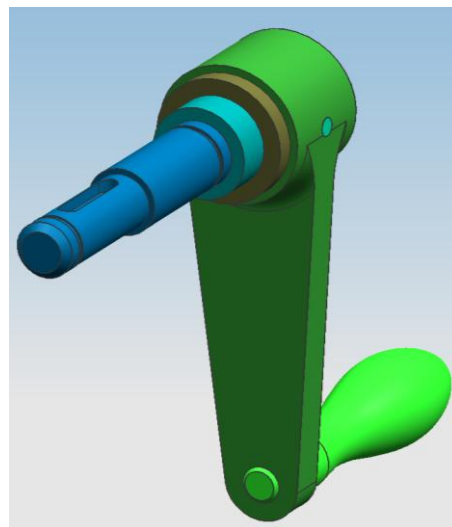
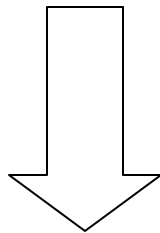
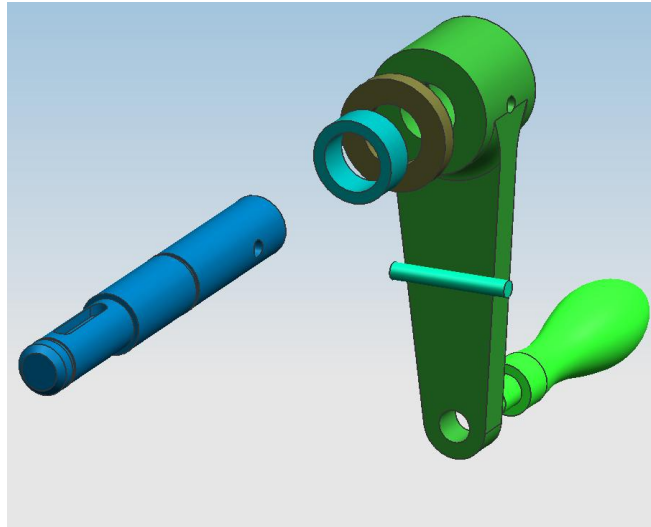
Om de bovenstaande onderdelen te plaatsen, is het gemakkelijk om de bovenschaal op zijn kop te zetten

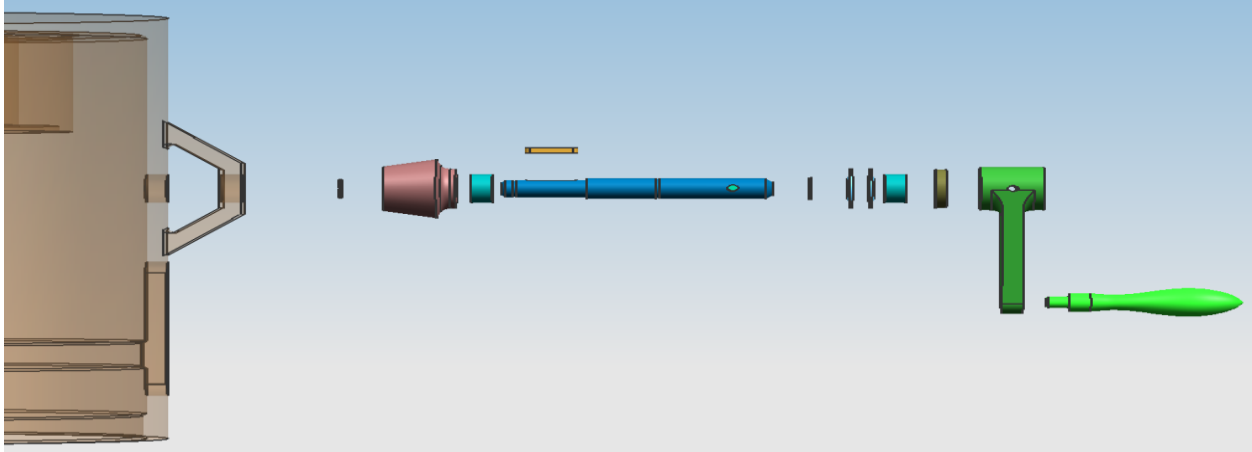
Stap 2

Plaats de handgreep (12) onderaan in de zwengel (14).

Vervolgens bevestigt u de as(18) met behulp van de cilindrische pen (13) bovenaan de zwengel.

Daarna schuift u de sluitring (10) en de lagerbus (8) om de as helemaal tegen de zwengel aan.





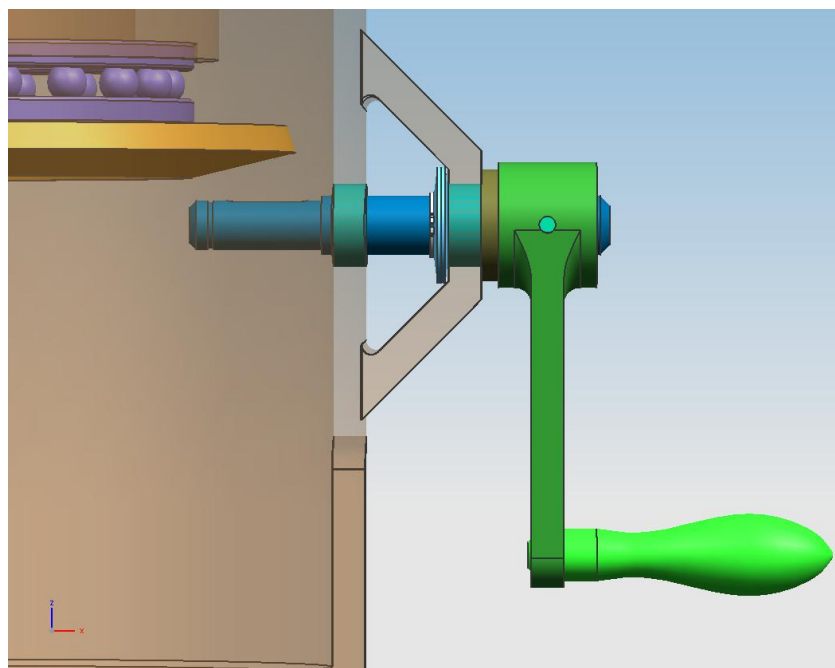
Stap 3

De zwengel uit stap 2 zal nu op de bovenschaal uit stap 1 geplaatst worden.

Schuif daartoe de as tot halverwege het bevestigingsgedeelte van de bovenschaal. Schuif de 2 schotelveren(9) over de as, net als de asborgring (11) en de 2^{de} lagerbus(8).

Plaats nu beide lagerbussen in de uitsparingen in de bovenschaal. De asborgring kan nu aangedraaid worden in de uitsparing van de as.

Dit zal er nu als volgt uitzien:

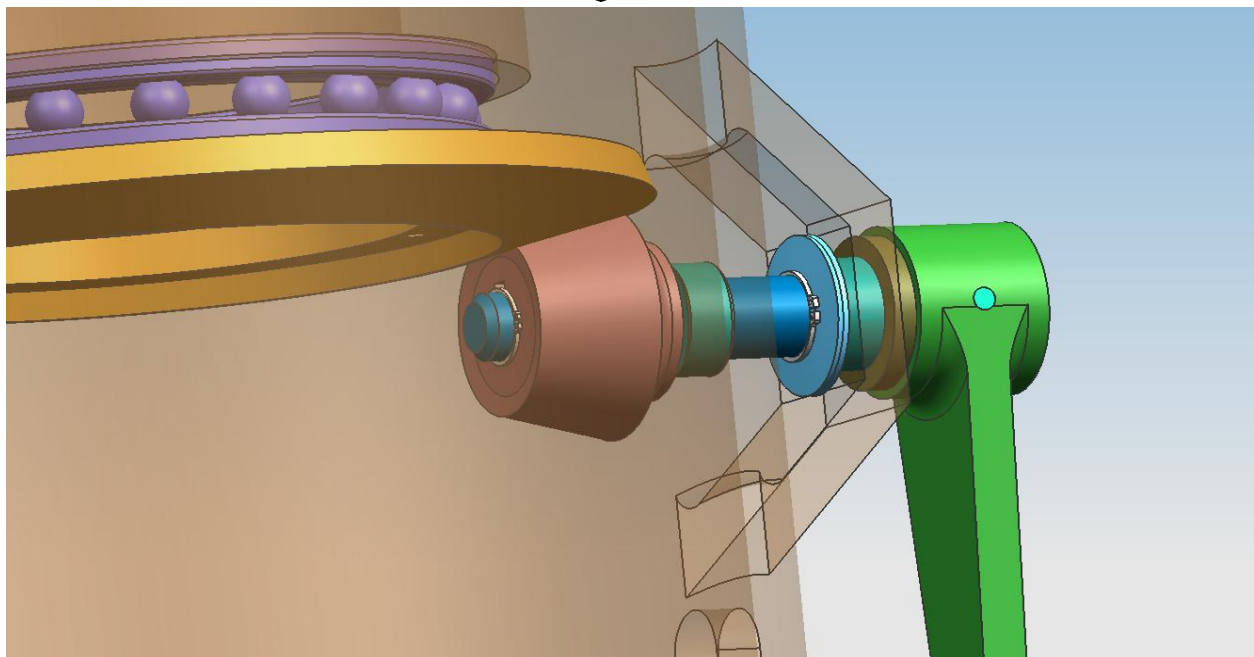
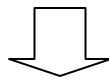
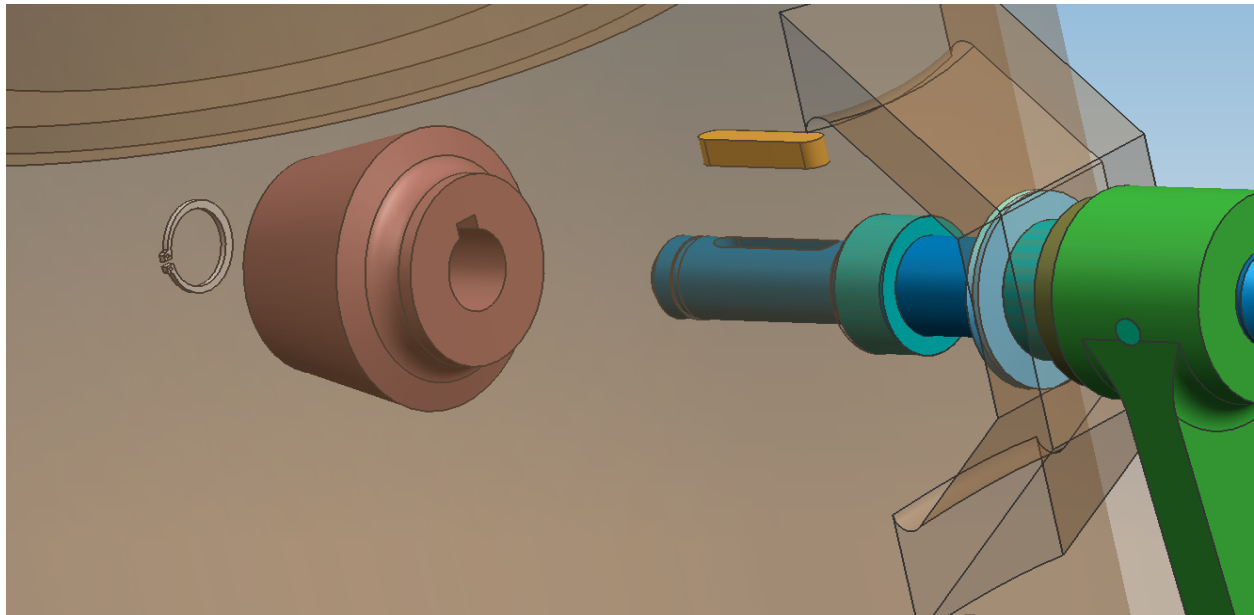


Stap 4

Plaats nu de inlegspie (16) in de uitsparing in de as.

Schuif nu het kegeltandwiel (17) over de as met de uitsparing over de inlegspie heen.

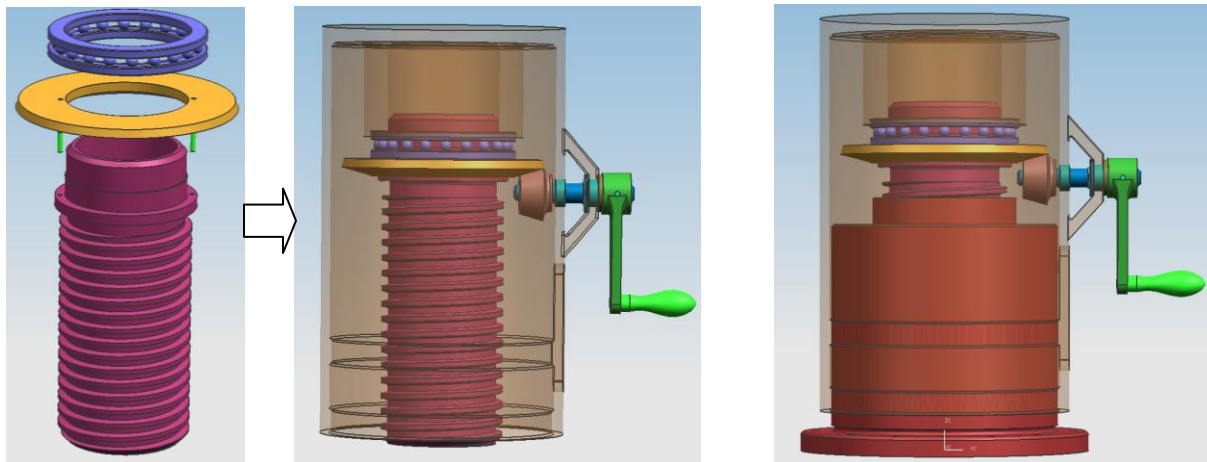
Bevestig dit geheel nu met behulp van de asborgring (15) in de overgebleven uitsparing van de as.



Stap 5

Bevestig de draadbus(2) met behulp van de 2 cilindrische pennen(4) aan het kegeltandwiel.

De draadbus kan nu in de onderschaal (1) gedraaid worden.

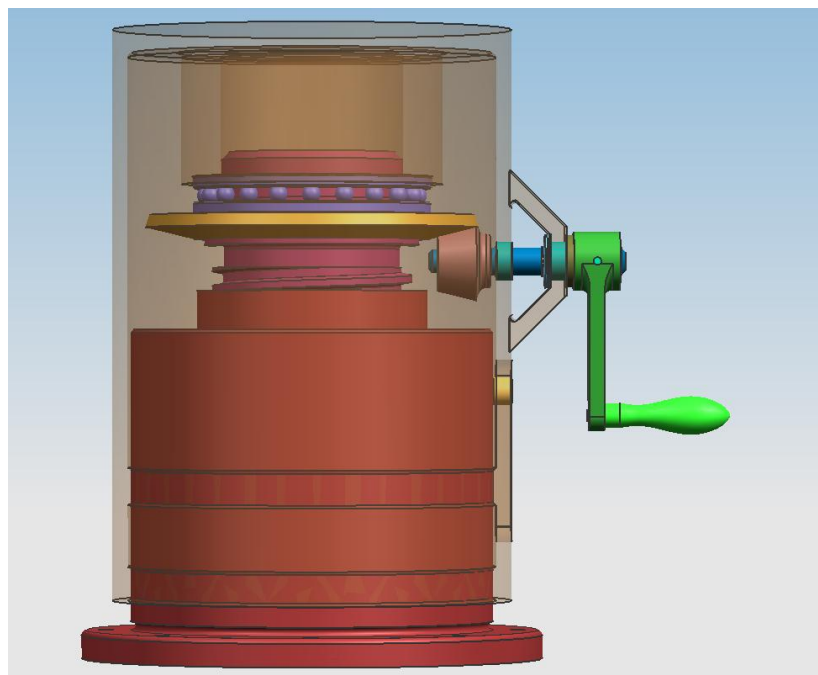
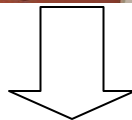
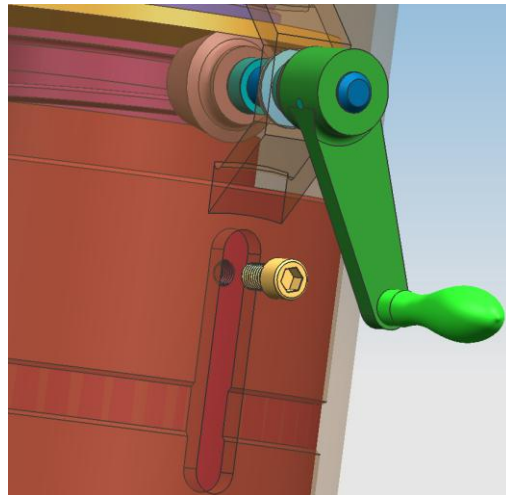


Veranker de onderschaal in de bodem voordat u de draadbus bevestigt. Dit vergemakkelijkt het bevestigen van de draadbus met bovenschaal

Stap 6

Om te voorkomen dat de bovenschaal gaat draaien, draait u eerst de gleuf van de bovenschaal voor het gat in de onderschaal.

Bevestig nu de cilinderkopschroef (6) in de onderschaal.



De heftafel is nu klaar voor gebruik

Demontage

De demontage van de heftafel gaat op de omgekeerde manier van de montage. Hieronder staat dit nog eens kort omschreven

Voorkom schade en berg de gedemonteerde onderdelen tijdens het demonteren op!

Stap 1

Verwijder de cilinderkopschroef (6) uit de onderschaal.

Stap 2

Draai de draadbus (2) uit de onderschaal (1).

De draadbus kan nu verwijderd worden door de cilindrische pennen (4) uit de draadbus en het kegeltandwiel (3) te halen.

Stap 3



Plaats voordat u verder gaat de buitenschaal op zijn kop. Dit voorkomt onnodige schade, omdat er geen onderdelen uit de schaal kunnen vallen.

Demonteer de asborgring (15), waarna u het kegeltandwiel (17) van de as schuift.

Ook de inlegspie (16) verwijderd u nu.

Stap 4

Demonteer de asborgring (11).

Vervolgens verwijdert u eerst de as (18) met daaraan de zwengel. Vang halverwege de schotelveren(9) op!

Haal nu de 2 lagerbussen (8) uit de bovenschaal.

Stap 5

Schuif de sluitring (10) van de as af.

Verwijder de cilindrische pen (13) uit de zwengel, waarna u ook de handgreep losdraait.

Stap 6

Resteren nog de kogeltaatslager (5) en het kegeltandwiel (3). Aangezien deze losliggen (omdat de bovenschaal op zijn kop ligt) haalt u deze zo uit de bovenschaal.